

# CareSens™ Air

## Folyamatos Cukormonitorozó Rendszer

HU

PCGAB-000047 REV2 2026-04

### Biztonsági információk

A CareSens Air használata előtt figyelmesen olvassa el és szigorúan tartsa be az ebben a fejezetben felsorolt jelzéseket, ellenjavallatokat és figyelmeztetéseket.

**Alkalmazási javallatok**

A CareSens Air folyamatos glükozmonitorozó (CareSens Air CGM) rendszer a glükózsztint folyamatos monitorozására szolgál a szövetközi folyadékban lévő glükóz mérése révén 18 éves vagy idősebb cukorbetegséggel élő betegek esetében. A CareSens Air CGM rendszer célja, hogy felváltsa a cukorbetegség kezelésére vonatkozó döntések alapjául szolgáló, hagyományos otthoni vércukorszint vizsgálatot, amennyiben más orvosi indikáció nem áll fenn. A CareSens Air CGM rendszer folyamatos cukorszint információ biztosításával segíti a trendek – például hiperglikémia és hipoglikémia – felismerését, a cukorszint változások kezelését a trendek és mintázatok nyomon követésével, valamint támogatást nyújt a diagnózis felállításában és a kezelés megtervezésében az egészségügyi személyzettel való konzultáció során.

**Ellenjavallatok**

- Röntgen-, MRI-, CT-vizsgálat, rádiófrekvenciás abláció, nagyfrekvenciás elektromos hőkezelés vagy nagy intenzitású fókuszált ultrahang előtt távolítsa el a szenzort. A mágneses mezők vagy a hő károsíthatja a készüléket, ami a glükózsztint pontatlan méréséhez vagy riasztási hibákhoz vezethet.
- Az eszköz használata nem javasolt:
  - terhesség és szoptatás alatt
  - 18 év alattiak részére
  - dialízis, vagy súlyos betegség esetén.

**Figyelmeztetések**

- Súlyos hipotenzió vagy sokk rendellenes méréseket eredményezhet. Ne alkalmazza ezt a terméket súlyos tünetekkel rendelkező betegeknél, mivel a ketoacidózis vagy a hiperozmoláris hiperglikémias nem ketózisos állapot abnormálisan alacsony méréseket eredményezhet.
- A szenzort a felhasználói kézikönyvben található útmutatások szerint kell használni, és az ott megjelölt testrésze kell felhelyezni.
- A szenzor felhelyezése előtt alaposan mosson kezet szappannal és folyó vízzel, majd szárítsa meg. Törölje át alkoholos kendővel azt a területet, ahová fel szeretné helyezni a szenzort, majd szárítsa meg teljesen. Az előírások be nem tartása fertőzéshez vezethet.
- Ne használja a terméket, ha a szenzor csomagolása sérült vagy fel van nyitva. Ez fertőzéshez vezethet.
- Ne használjon sérült vagy hibás szenzort. Ez fertőzéshez vezethet.
- A szenzort a felkar hátsó részére helyezze fel. Nincs elegendő tapasztalat a szenzor megfelelő működésére, ha a test más részére helyezik fel.
- A szenzort az applikátorcsomag felnyitása után azonnal fel kell helyezni, hogy elkerüljünk a levegőben terjedő szennyeződést.
- Ne távolítsa el az applikátor biztonsági fedelét, amíg nem áll készen a szenzor felhelyezésére. Az előírások be nem tartása baktériumok által okozott fertőzéshez vezethet.
- Miután leválasztotta a biztonsági fedelet az applikátorról, ügyeljen rá, hogy ne fordítsa senki felé.
- Ne nyomja meg az applikátor kioldógombját, amíg nem áll készen a szenzor felhelyezésére.
- Ha inzulinpumpát használ, a szenzort a pumpától legalább 8 cm távolságra helyezze el.
- Ha a szenzor felhelyezése során a szenzorszál eltörik vagy leválik, ellenőriznie kell, hogy az érzékelőszál a bőr alatt maradt-e. Ha nem látja szabad szemmel az érzékelőszálát, kérjen orvosi segítséget. Ha fertőzés miatt gyulladást, bőrpírt, duzzanatot vagy fájdalmat tapasztal azon a helyen, ahol a szenzort rögzítették, kérjen segítséget egészségügyi szakembertől.
- Ha a szenzor rögzítésének helyén véraláfutást, fájdalmat vagy erős vérzést tapasztal, hagyja abba a használatot, távolítsa el a szenzort, majd azonnal forduljon orvoshoz vagy egészségügyi szakemberhez.
- Ha a szenzor csatlakoztatásakor erős vérzés jelentkezik, nincs megfelelően felhelyezve a szenzor, vagy rendellenes méréseket tapasztal, távolítsa el a szenzort, és helyezzen fel egy újat a test valamely másik részére.
- Váltson felhelyezési terület minden új szenzor felhelyezésekor. Ha az új szenzort rendszeresen egy korábban már használt területre helyezi fel, az bőrirritációt vagy hegeseδέst okozhat.
- A felhelyezéshez kiválasztott helynek meg kell felelnie a következő kritériumoknak:
  - Legalább 8 cm távolságra kell lennie az inzulinpumpa infúziós szerelékétől vagy az infúzió helyétől
  - Nem lehet közel a derékszíjhoz, tetoválasokhoz, csontokhoz, hegekhez vagy irritált bőrfelülethez.
  - Olyan területre kell felhelyezni, ahol alvás közben nem fogja megútni, megnyomni vagy meglőkni.

- A szenzor bőrhöz való rögzítésére használt ragasztótapaszt és a szenzor behelyezését segítő vezetőtűt egyes felhasználóknál allergiás reakciót (bőrpírt vagy ödémát), illetve viszketést válthat ki. Ha ez megtörténik, azonnal távolítsa el a ragasztótapaszt és/vagy a szenzort, és forduljon orvoshoz vagy egészségügyi szakemberhez.
- A csomagban található nedvszívó anyagot tartsa távol csecsemőktől és gyermekektől.
- Ne egye meg a csomagban található nedvszívó anyagot.
- Ha a nedvszívó anyag tartalma a szemébe kerül, azonnal alaposan mossa ki folyó vízzel. Ha bármilyen problémát tapasztal, forduljon orvoshoz.
- A szenzor lenyelése fulladást okozhat. Kérjük, ügyeljen rá, hogy ne kerüljön gyermekek kezébe a szenzor.
- A CareSens Air segítségével mért glükózsztint nem helyettesítheti az egészségügyi szakember általi ellátást, és önmagában nem használható a diabétesz diagnosztizálására. Kizárólag arra szolgál, hogy glükóz adatokat szolgáltasson a betegek számára, hogy segítse őket a mindennapi diabéteszkezelésében, valamint segítse az egészségügyi szakembereket a diagnózis felállításában és a megfelelő kezelés kidolgozásában.
- Ha úgy találja, hogy a CareSens Air CGM rendszer által kijelzett cukorszint nem pontosan tükrözi a tüneteit, ellenőrizze hagyományos vércukorszintmérővel a kezeléssel kapcsolatos döntések meghozatalához. Végezze el a szükséges beavatkozásokat, vagy kövesse az orvos utasításait.
- Legyen tisztában a szenzor teljesítményének lehetséges változásaival, különösképpen a szenzor felhelyezését követő korai időszak során.
- Ha nem tudja ellenőrizni a valós idejű vércukorszintet (pl. a szenzor felmelegedési ideje alatt, rendszerhiba esetén, vagy ha a vércukorszintet jelző nyíl „...”-ként jelenik meg), vagy ha az aktuális vércukorérték nem felel meg tüneteinek vagy várakozásainak, ne hozzon kezelési döntéseket ezen értékek alapján. Ehelyett használjon vércukorszintmérőt a kezelési döntések meghozatalához.
- A gondozók nem hozhatnak kezelési döntéseket a Sens365 alkalmazásból származó adatok alapján. A megosztott cukorszintértékek késleltetve érkezhetnek, nem valós idejűek, ezért nem alkalmasak azonnali döntéshozatalra vagy beavatkozásra. Ez vonatkozik az alacsony vagy magas glükózsztintre figyelmeztető riasztásokra is, amelyeket a gondozók kapnak. Kezelési döntéseket kizárólag a felhasználó alkalmazásában megjelenő valós idejű adatokra alapozva szabad meghozni.
- Ha úgy találja, hogy a szenzor által mért értékek nem pontosan tükrözik az egészségi állapotát, hagyományos vércukorszintmérővel ellenőrizheti azokat.
- Ne kalibráljon, ha a glükózsztintje túl gyorsan változik (percenként 0,1 mmol/l (2 mg/dl) vagy annál nagyobb mértékben). Ez befolyásolhatja a szenzor pontosságát.
- Ne használjon a kalibrálásához az ujjbegyén kívül más testrészlől (tenyér, alkar stb.) származó mintát. Az eredmény eltérhet az ujjbegyből származó minta glükózsztintjétől, és ez befolyásolhatja a szenzor mért glükózértékének pontosságát.
- Ha az ujjbegyből vett mintával végzett mérés eredménye 0,6 mmol/l ( 10 mg/dl) alatti vagy 33,3 mmol/l (600 mg/dl) feletti, nem használható kalibrációs értékként.
- Ha a kalibrációs érték pontatlan, a CareSens Air nem tud pontos glükózértékeket biztosítani. Ha azt észleli, hogy a szenzor által mért értékek nem tükrözik pontosan az Ön egészségi állapotát a kalibrálás után, ne hozzon kezelési döntéseket a CareSens Air alapján.

- A megfelelő kezelési döntések meghozatalának elősegítése érdekében állítsa be a riasztásokat úgy, hogy azok az Ön számára könnyen észlelhetőek legyenek, és rendszeresen ellenőrizze a kijelzőt, hogy ne maradjon le egyetlen riasztásról sem.
- Ellenőrizze, hogy az okoseszközén a hangerő be van kapcsolva, és az eszköz nincs lenémítva. Ha a telefonja némitott állapotban van, nem fogja hallani a riasztásokat.
- Ha másik hangeszköz, például fejhallgató van csatlakoztatva, a riasztások csak a csatlakoztatott eszközön keresztül szólnak meg, az okoseszköz hangszóróján keresztül nem. Ellenőrizze, hogy a csatlakoztatott eszköz megfelelően van-e konfigurálva a riasztások fogadásához.
- Ha az okoseszköz vagy az alkalmazás értesítései némitott állapotban vannak, a riasztásokhoz nem fog hang- vagy rezgésjelzést kapni. A vizuális figyelmeztetések azonban továbbra is megjelennek az eszköz kijelzőjén.
- Az operációs rendszer minden alkalommal manuálisan történő frissítéséhez ltítsa le az okoseszköz automatikus operációs rendszer (OS) frissítéseit. Az operációs rendszer egyes funkciói befolyásolhatják a CareSens Air alkalmazás beállításait és a riasztások fogadását. Az operációs rendszer frissítését követően mindig ellenőrizze a készülék beállításait, hogy meggyőződjön a CareSens Air alkalmazás megfelelő működéséről.
- A CareSens Air alkalmazás adatai elveszhetnek, ha nem töltik fel őket a felhőalapú szerverre.
- Ha a szenzor használata közben törli az okoseszközön futó alkalmazást, az alkalmazás által mentett összes adat elvesz. Ha törölnie kell az alkalmazást, vagy másik okoseszkőzre kell váltania, először tölts fel az adatokat a felhőalapú szerverre vagy mentse el a biztonsági mentést tartalmazó fájlt egy külön tárolóeszkőzre.
- A termék egy gombelemet tartalmaz. Lenyelése esetén a lítium gombelem 2 órán belül súlyos vagy halálos sérülést okozhat. Tartsa az elemeket gyermekektől elzárva. Ha úgy gondolja, hogy az elemeket lenyelték vagy a test bármely nyílásába helyezték, azonnal forduljon orvoshoz.

### Kockázatok és előnyök

**Kockázatok**

A CareSens Air CGM használatának kockázatai:

- Elmaradt riasztások
- Szenzor fedőtápaszt által kiváltott irritációk
- Visszamaradt szenzorrészt
- Helytelen kezelési döntések

**Elmaradt riasztások**

Annak érdekében, hogy ne maradjon le a CareSens Air CGM rendszer figyelmeztetéseiről, követnie kell az i-SENS által ajánlott beállításokat az okoseszközén. Részletes információkat talál a CareSens Air alkalmazásban a Beállítások > Oktatóanyagok felületen. További információkért lásd az elektronikus használati útmutatóban az „Ajánlott okoseszköz-specifikációk”, a „Riasztások használata” és a „Gyakran ismételt kérdések” című fejezeteket.

**Szenzor fedőtápaszt által kiváltott irritációk**

A CareSens Air CGM rendszerhez tartozó fedőtápaszt megfelelt a biológiai stabilitási vizsgálatokon. Az irritációk a legtöbb esetben enyhék, vagy egyáltalán nem jelentkeznek. A klinikai vizsgálat során néhány résztvevőnél enyhe bőrpír és duzzanat jelentkezett, ami nem jelentett jelentős egészségügyi kockázatot. Ha a tünetek továbbra is fennállnak, forduljon egészségügyi szakemberhez.

**Fennmaradó kockázatok**

Nem valószínű, hogy a CareSens Air szenzorszála letörik vagy leválik, és a bőr alatt marad, ahogyan ez a klinikai vizsgálatok során sem történt meg. A bőr alatt maradó sterilizált szenzorszálak általában nem jelentenek jelentős egészségügyi kockázatot. Ha a szenzorszál letörik vagy leválik, a bőr alatt marad, és fertőzés vagy gyulladás jeleit mutatja, kérjük, forduljon az egészségügyi szolgáltatójához és jelezze a magyarországi hivatalos forgalmazó felé.

**Helytelen kezelési döntések**

A CareSens Air segítségével a felhasználók kezelési döntéseket hozhatnak. Ugyanakkor, ha olyan helyzetben történik beavatkozás, amikor nem lett volna szabad döntést hozni, megáll a veszélye annak, hogy a felhasználó túlzott vagy ismétlődő mennyiségű inzulint kap, ami súlyos következményekkel járhat.

Az ilyen esetek elkerülése érdekében feltétlenül olvassa el a használati útmutató „Biztonsági tudnivalók” és „4. Terápiával kapcsolatos döntések” című fejezeteit, mielőtt bármilyen kezelési döntést meghozna.

**Előnyök**

A CareSens Air CGM rendszer használatának előnyei:

- A hiperglikémia és hipoglikémia megelőzése magas és alacsony glükózsztintre vonatkozó riasztásokkal
- A glükóztrendek és -minták nyomon követése a jobb diabéteszkezelés érdekében
- Csökkenti az ujjbegyből történő vérvétellel járó kellemetlenségeket

**Trendek és minták nyomon követése**

A CareSens Air CGM rendszer segít észlelni a hiperglikémiát és a hipoglikémiát azáltal, hogy folyamatos glükózinformációt nyújt, kezeli a glükózsztint változásait a trendek és minták elemzésével, jobb döntések meghozatalára ösztönzi Önt az étkezési és sportolási szokásaival kapcsolatban, valamint segíti a diagnózisban és a kezelésben az egészségügyi dolgozókat.

**Folyamatos tájékoztatás**

Ha Ön diabéteszsel küzd, rendkívül fontos, hogy valós időben kezelje a glükózsztintjét. A CareSens Air CGM rendszer riasztások segítségével értesíti Önt, ha a glükózsztintje túl magas vagy túl alacsony, illetve gyorsan változik. A riasztások segítségével jobban tudja kezelni a diabéteszt.

**Csökkenti az ujjbegyből történő vérvétellel járó kellemetlenségeket**

A CareSens Air használatára támaszkodva kezeléssel kapcsolatos döntéseket hozhat. Ez helyettesítheti a vércukorszintmérőkhöz szükséges, ujjbegyből történő vérmintavételt, ezáltal csökkenti a fájdalmat és a kényelmetlenséget a felhasználó számára, mindaddig, amíg a tünetei és a vércukorszint folyamatos ellenőrzése konzisztens eredményeket mutat. Az eseményekkel kapcsolatos további részleteket lásd a felhasználói kézikönyv „4 Terápiával kapcsolatos döntések” című részében.

Magyarországon elérhető
A CareSens Air CGM rendszer hivatalos magyarországi forgalmazója a 77 Elektronika Kft. A CareSens Air mobilalkalmazás magyar nyelven is elérhető Android készülékeken a Google Play áruházban (Huawei készülékek esetén az AppGallery platformon), iOS eszközökön az App Store kínálatában.

## A CareSens Air bemutatása

**▲ Figyelmeztetés**
A CareSens Air CGM rendszer segítségével kapott mért glükózértékek nem helyettesítik a szakszerű orvosi ellátást. Kizárólag arra szolgálnak, hogy a beteg számára adatokat szolgáltassanak a glükózsztint változásairól, hogy segítsék a diagnózis felállítását és a kezelés kialakítását az egészségügyi szakemberrel folytatott konzultáció során.

A CareSens Air szenzor a CareSens Air alkalmazással vagy CareSens Air vevőegységgel való használatra készült. A termék elérhetősége országonként eltérő lehet. További információért forduljon a legközelebbi hivatalos forgalmazóhoz.

**A használat jelentősége**

A hagyományos vércukorszintmérők meghatározott időpontokban mérik a glükózsztintet, és nem mutatják meg, hogyan változik a glükózsztint, illetve nem adnak áttekintést a glükózsztint időbeli változásairól. A CareSens Air CGM rendszer azonban segít a diabétesz kezelésében azáltal, hogy folyamatosan méri a szövetközi folyadék glükózsztintjét, és adatokat szolgáltat a felhasználónak a glükózsztint változásának tendenciáiról. A folyamatos glükózmonitorozás a vér glükózkonzentrációját a szövetközi folyadék glükózkonzentrációjának mérésével számítja ki. Amikor azonban a vérben lévő glükóz koncentrációja megváltozik, a szövetközi folyadékban lévő glükóz koncentrációja körülbelül 5–15 perccel később követi azt.

**A termék részei**

A CareSens Air szenzor csak egyszeri használatra készült. A szenzor a csatlakoztatás

után nem használható újra.

A csomag tartalma a következő. A csomag felbontása előtt győződjön meg arról, hogy minden tartozék megvan.

**▲ Figyelmeztetés**

- Ne használja a terméket, ha a szenzor csomagolása megsérült vagy fel van bontva. Ez fertőzéshez vezethet.
- A csomagban található nedvszívószert tartsa távol csecsemőktől és gyermekektől.
- Ne egye meg a csomagban található nedvszívószert.
- Ha a nedvszívószert tartalma a szemébe kerül, azonnal alaposan mossa ki folyó vízzel. Ha bármilyen problémát tapasztal, forduljon kezelőorvosához.



**🔍 Megjegyzés**  
A szenzor az applikátoron belül helyezkedik el.

**Applikátor**

Az applikátor a szenzor védelmére és a szenzor bőre való rögzítésére szolgál.

**🔍 Megjegyzés**

- Az applikátor csak egyszeri használatra készült, és nem használható újra.
- Ne nyomja meg a kioldógombot, amíg el nem távolította az applikátor biztonsági fedelét, és készen nem áll a szenzor felhelyezésére.



Az applikátor alkatrészeit a következő elnevezések jelölik:

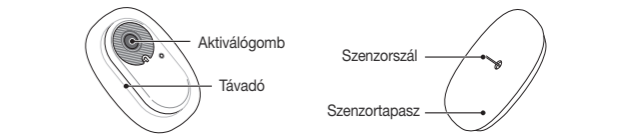
Név	Funkció
Biztonsági fedél	Ez megakadályozza, hogy a szenzor véletlenül kioldódjon.
Kioldógomb	A gomb megnyomásakor a szenzor kiold, és rögzül a felhasználó testén.

**Szenzor**

A szenzor méri a glükózsztintet, és továbbítja a mért értékeket az okoseszkőzre.

**🔍 Megjegyzés**

- A szenzor vízálló. A termék vízállóságát 24 órán keresztül, 1 méter mélységben tesztelték.
- Ügyeljen arra, hogy 1,0 mm-nél kisebb átmérőjű szilárd tárgyak ne kerüljenek a szenzor belsejébe.
- Az okoseszkőzt és a szenzort egymástól 6 méteres távolságon belül kell tartani. Ha az okoseszköz és a szenzor között folyadék vagy akadály van, az adattáviteli távolság csökkenhet.
- A szenzor a csatlakoztatása után 15 napig érvényes. A lejáratí dátum előtt a rendszer riasztást jelenít meg.
- Ügyeljen arra, hogy a szenzort a lejáratkor vagy a lejáratí dátum előtt eltávolítsa.



Az alábbi táblázat a szenzor különböző alkatrészeinek nevét és funkcióját ismerteti.

Név	Funkció
Aktiválógomb	Bekapcsolja a szenzor áramellátását.
Távadó	Beépített akkumulátorral rendelkezik. A szenzorszálon keresztül mért glükózkonzentráció-értékeket a távadó a felhasználói alkalmazásra küldi.
Szenzortápaszt	A szenzort a felhasználó bőréhez rögzíti.
Szenzorszál	A felhasználó glükózsztintjét méri.

**CareSens Air alkalmazás**

A felhasználók a CareSens Air alkalmazás segítségével az okoseszkőzeiken monitorozhatják a szenzorral mért glükózértékeket. Az alkalmazásban elérhető glükóztrendeket jelölő nyilak, glükóztrendek, események és kalibrációs értékek lehetővé teszik a glükóz hatékonyabb monitorozását. Regisztráljon és jelentkezzen be ahhoz, hogy feltöltsse a CareSens Air alkalmazásban mentett adatokat a felhőalapú szerverre. Ha a CareSens Air használatához bejelentkezett az alkalmazásba, akkor is betöltheti a biztonsági mentési adatokat, ha elveszíti az okoseszkőzét.

## A termék ártalmatlanítása

Orvostechnikai eszköz ártalmatlanításakor be kell tartani az adott ország orvosi hulladék kezelésére és ártalmatlanítására vonatkozó előírásait. A termék ártalmatlanításával kapcsolatos kérdések esetén forduljon a viszonteladóhoz vagy az ügyfélszolgálatához.

## Szimbólumok magyarázata

Az alábbi táblázat az IEC (International Electrotechnical Commission, Nemzetközi Elektrotechnikai Bizottság) által az orvosi gyakorlatban használt elektromos berendezések grafikus szimbólumait sorolja fel. Ezek a szimbólumok nemcsak a termékkel és a termék használatával, hanem a biztonsággal kapcsolatos további információkat is tartalmaznak.

Szimbólum	Leírás
CE	CE jelölés
EU REP	Meghatalmazott képviselő az Európai Közösségben/Európai Unióban
MD	Orvostechnikai eszköz
⚠	Vigyázat
ⓧ	Ne használja fel újra
📖	Olvassa el a használati útmutatót vagy az elektronikus használati útmutatót
📄	Lásd a használati útmutatót/fűzetet
👤	BF típusú pácienssel érintkező alkatrész
☀	Napfénytől távol tartandó
☔	Szárazon tartandó
♻	WEEE (elektromos és elektronikus berendezések hulladékai)
🌡	Hőmérsékleti határérték
💧	Páratartalom határérték
🌬	Légköri nyomás határértéke
🚫	Ne használja, ha a csomagolás sérült. Olvassa el a használati útmutatót.
IP	Idegen anyag vagy víz behatolása elleni védelem szintje
STERILE	Etilén-oxid sterilizálva
🏭	Egyszeres steril védőrendszer külső védőcsomagolással
🏠	Gyártó
🌐	Importőr
LOT	Tételszám
SN	Sorozatszám
🕒	Lejárat dátum

**i-SENS, Inc.**  
43, Banpo-daero 28-gil  
Seocho-gu, Seoul 06646  
Republic of Korea  
[CareSensAir.com](http://CareSensAir.com)

EU REP **Medical Technology Promed Consulting GmbH**  
Ernst-Heckel-Straße 7  
66386 St. Ingbert, Germany

CE 0123 MD

© 2026 i-SENS, Inc. All Rights Reserved.

## Használat

### 1. Az alkalmazás telepítése és felhasználói fiók regisztrálása

Keressen rá a CareSens Air alkalmazásra az Google Play, a App Store vagy a AppGallery felületén, telepítse, majd végezze el a regisztrációt.

- Indítsa el a CareSens Air alkalmazást az okoseszközén, és koppintson a **Fiók létrehozása** lehetőségre.
  - Írja be azt az email címet, amellyel regisztrálni szeretne, és koppintson a **Küldés** gombra. A regisztráláskor megadott email címre elküldünk egy ellenőrző kódot. Az ellenőrzés befejezéséhez írja be a hatjegyű kódot.

#### Megjegyzés

A kódot az email elküldését követő 5 percen belül kell beírnia. Ha az időkorláton belül nem sikerült megadnia a kódot, koppintson az **Újraküldés** gombra egy új kód generálásához.

- Adja meg a felhasználói adatokat, majd koppintson az **Rendben** gombra.

### 2. A szenzor csatlakoztatása

Olvassa be a csomagolás címkéjén található QR kódot a szenzor csatlakoztatásához az okoseszközzel. Csatlakoztassa a szenzort a felkarjához, koppintson a **Párosítás indítása** elemre az alkalmazásban, majd nyomja meg a bekapcsológombot. Várjon, amíg az érzékelő csatlakoztatása befejeződik.

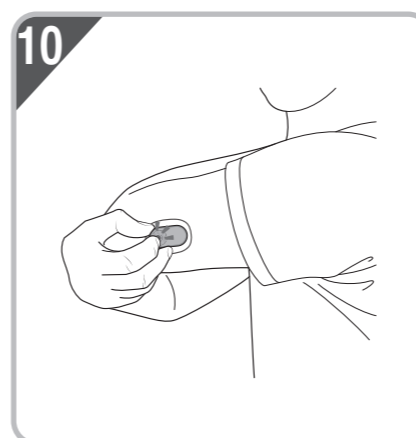
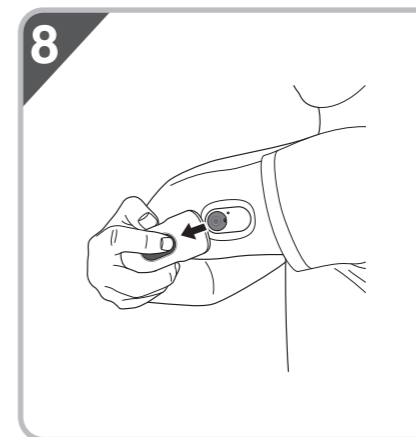
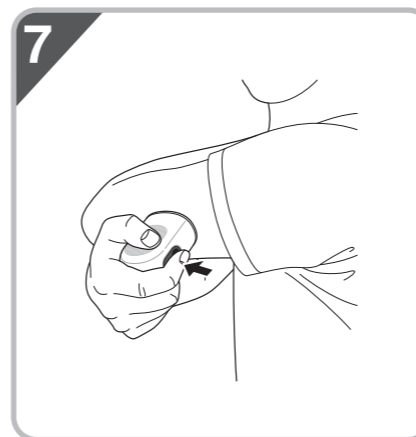
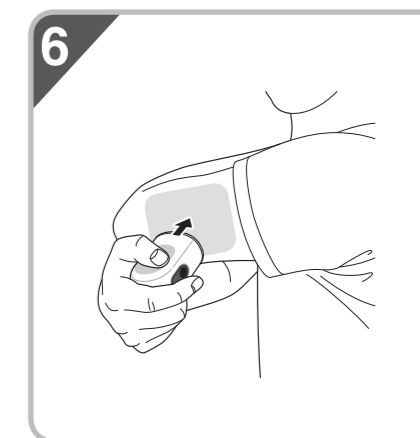
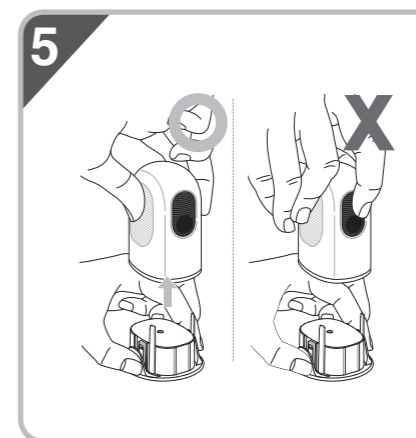
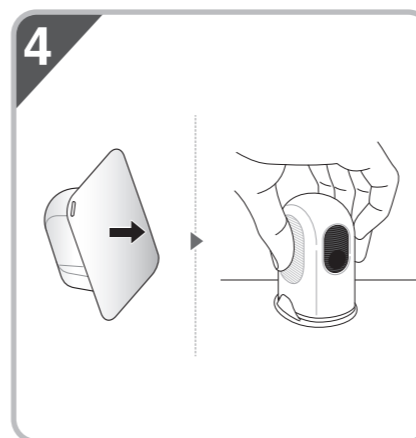
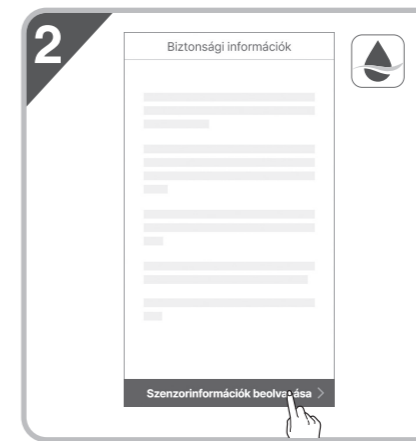
- Indítsa el a CareSens Air alkalmazást az okoseszközén, és jelentkezzen be. Végezze el az alábbi műveletsort ebben a sorrendben: koppintson a **Biztonsági információk** lehetőségre, olvassa el a „biztonsági információkat”, koppintson a **Szenzorinformációk beolvasása** lehetőségre.

- Olvassa be a szenzor alumínium csomagolásán található címke QR kódját, vagy manuálisan írja be a sorozatszám utolsó 4 számjegyét és a hatjegyű PIN kódot.

#### Megjegyzés

- Lejárt szavatosságú szenzor nem használható. Használat előtt ellenőrizze a lejárat dátumot.
- Ügyeljen arra, hogy a szenzor csomagolásának címkéjén jelzett adatokat helyesen írja be. A szenzor nem tud csatlakozni, ha rossz sorozatszámot vagy PIN-kódot ad meg.

- Nyissa ki a CareSens Air szenzor csomagolását. Vegye ki az applikátort a csomagolásból, és helyezze egy sima, stabil felületre.
- Fogja meg az applikátort, és vegye le a biztonsági fedelet.
- Az applikátort helyezze az ábrán látható módon a felkarja hátsó részére, ahová a szenzort fel szeretné helyezni.
- Nyomja meg a kioldógombot. A szenzor kizárólag a felkar hátsó részére helyezhető fel.
- Távolítsa el az applikátort, és győződjön meg arról, hogy a szenzor megfelelően lett felhelyezve.
- Koppintson a **Párosítás indítása** elemre
- Nyomja meg az aktiválógombot, amíg egy kattantást nem hall. A gomb ekkor besüllyed. Várjon, amíg a szenzor csatlakoztatása befejeződik.



- A CareSens Air Folyamatos Cukormonitorozó Rendszerrel kapcsolatos súlyos incidens esetén kérjük, értesítse a gyártót és az illetékes hatóságot az Ön országában.
- Az i-SENS, Inc. köztudatunkban járt el a jelen kézikönyvben található információk összeállításakor, hogy azok a lehető legpontosabbak legyenek. Az i-SENS azonban nem vállal felelősséget az útmutatóban található hibákért vagy hiányosságokért.
- Az i-SENS a termék megbízhatóságának, funkcióinak vagy kialakításának javítása érdekében előzetes értesítés nélkül módosíthatja a jelen útmutatóban leírt terméket vagy bármely kapcsolódó szoftveralkalmazást.
- Ez a dokumentum szerzői jogi védelem alatt áll. Az i-SENS előzetes beleegyezése nélkül szigorúan tilos a jelen kézikönyv másolása vagy módosítása.

### Használati útmutató letöltése

A CareSens Air Használati útmutatójának letöltéséhez gépelje be a hivatkozást a böngészőjébe, vagy olvassa be az alábbi QR-kódot. A hibaelhárítással kapcsolatos további információkért forduljon a legközelebbi hivatalos forgalmazóhoz.



<https://caresensair.com/download>